

TEHNOLOGIKA



PACIFIC HELMETS (NZ) LTD

GASILSKA ZAŠČITNA ČELADA PACIFIC - F10 NAVODILA ZA UPORABNIKA



Vsi modeli so zasnovani in izdelani v:

Pacific Helmets (NZ) Ltd

P.O. Box 866, 315 Heads Road, Wanganui, New Zealand.

Tel: +64-6-344 5019 Fax: +64-6-344 5376

Email: sales@pacifichelmets.com Web: www.pacifichelmets.com

VAŽNO OPOZORILO:

TA NAVODILA LAHKO ODSTRANI SAMO KONČNI UPORABNIK

Čelada vam lahko reši življenje ali zaščiti pred resnimi poškodbami. Zato preprečite padce na tla ali brezskrbno ravnanje z njo. Škoda, ki je povzročena s takšnim ravnanjem mogoče ne bo vidna in lahko v določenih okoliščinah zmanjša zaščitne lastnosti čelade..



ZAHVALJUJEMO SE VAM ZA NAKUP GASILSKE ČELADE PACIFIC

1. OSNOVNE INFORMACIJE

OPOZORILA



Čelada je zasnovana tako, da absorbira udarce z delnim uničenjem školjke in sloja. Take poškodbe ne smejo biti vidne, saj lahko vplivajo na varovalne lastnosti. V primeru hujših udarcev in deformacij čelado vrnite proizvajalcu na inšpekcijski pregled, ali jo zamenjajte, čeprav je očitno nepoškodovana.



Čelada ni zasnovana, da bi zagotavljala zaščito pred naslednjimi nevarnostmi; ne-ionizirajoče sevanje, ionizirajoče sevanje in zunanje sevanje.



Varnost pri uporabi te čelade je zagotovljena le, če je pravilno sestavljena in pravilno nameščena. Odstranljivi deli se ne smejo nositi ločeno. Za pravilno namestitev čelade preglejte poglavje NAMESTITEV ČELADE – poglavje št. 3.



V kolikor je v čelado naknadno vgrajena oprema ali pripomoček za osebno zaščito, ki ni predmet dobave podjetja PACIFIC, takrat ne zadošča več vsem pogojem, ki jih predpisuje standard EN443. Glede tega se posvetujte s proizvajalcem.

2. SPLOŠNE INFORMACIJE ZA UPORABNIKA PRED PRVO UPORABO

a. Upoštevanje varnosti in omejitve uporabe

Izrednega pomena je da ne uporabljate čelade, preden ne preberete in razumete navodil za uporabo ter prav tako vsebine, ki se nahaja na nalepkah nalepljenih na notranji strani čelade. Da bi zmanjšali –vendar ne odpravili- riziko, ne uporabljajte te zaščitne čelade

DOKLER:

i. Ne razumete vsebine nalepk, teh navodil in uporabljenih standardov

Ta navodila morate v popolnosti prebrati, razumeti in se jih držati. Prav tako enako velja za vsebino nalepk in uporabljene standarde, zakonodajo, regulative ter predpise na tem področju, ki veljajo v Republiki Sloveniji.

ii. Uporaba vaše čelade je v skladu s standardi in predpisi

Uporaba vaše čelade je v skladu z ustreznimi standardi in predpisi, ki urejajo pogoje, v katerih se uporablja čelado.

iii. Ocena tveganja že obstaja

Vaša organizacija, gasilska enota, ali delodajalec je pri oceni tveganja ugotovil, da ta čelada zagotavlja sprejemljiv nivo zaščite za izvajanje del na področju zaščite in reševanja v skladu z zakonodajo.

iv. Vaša čelada mora biti pravilno nastavljena

Čelada mora biti nastavljena za vaš obseg glave. V kolikor uporabljate izolirni dihalni aparat (IDA), potem obrazna maska ne sme motiti optimalne lege čelade na vaši glavi.

v. Vse komponente vase čelade morajo biti pravilno nameščene

Vsi dodatki na vaši čeladi morajo biti pravilno nameščeni in pravilno uporabljeni. Kadar je potrebno, mora biti ščitnik za vrat pravilno pritrjen in nameščen, prav tako mora biti pravilno zategnjen in zapet podbradni pas.

vi. Omejitve zaščite in razumevanje

Biti morate usposobljeni ter razumeti dejstvo, da vse čelade ne zagotavljajo zaščite pred vročino in/ali plameni ali zaščito pred vsemi nevarnostmi in kako izbrati ustrezno čelado za zagotovitev varnosti pri izpostavitvi pričakovane nevarnosti.

vii. Rizik vročinskega šoka in razumevanje

Možno je, da se med nošenjem zaščitne čelade skupaj z drugimi elementi poveča tveganje za nastanek vročinskega stresa, ki lahko povzroči srčni napad, kap, dehidracijo, ali druge pogoje, povezane z zdravjem. Ob prvih znakih vročinskega stresa, takoj poiščite zdravniško pomoč.

viii. Rizik pred opeklinami in razumevanje

Zaščitna gasilska čelada vas ne bo zaščitila pred vsemi opeklinami in poškodbami. V kolikor je vaša čelada izpostavljena radiacijski, konvekcijski ali prevodni vročini, ali pride v stik z vročim okoljem ali predmetom, lahko dobite opekline na glavi kljub temu, da na čeladi ni znakov poškodb.

ix. Možnost ne-zaznavanja toplotnega sevanja in razumevanje

Zavedajte se, da z nošenjem čelade slabše zaznavate toploto okolice. Ugodno počutje in odsotnost vročine pod čelado je lahko zavajajoče. Tudi če ne čutite vročine ali neugodja, lahko pride do opeklin v trenutku in brez opozorila. V kolikor zaznate vročino, neugodje, ali nenavaden občutek pod vašo zaščitno čelado, je že lahko prišlo do opeklin, oziroma bo do njih kmalu prišlo. Bodite vedno previdni na možnost izpostavljenosti vročini ali drugim nevarnostim.

x. Deli z ali brez zaščitne pregrade

Večina ščitnikov vratu ni opremljena s pregrado za kapljevine. Posledično zaščitna čelada zagotavlja le manjšo varnost pred vdorom tekočin na področje glave in obraza. Prav tako vasa gasilska čelada ne varuje pred kemičnimi, radiološkimi in biološkimi nevarnostmi, ki lahko povzročijo smrt, poškodbe ali bolezni. Poleg tega ta čelada ne ponuja nikakršne zaščite pred nevarnimi hlapi, plini, utekočinjenimi plini ali kriogenskimi tekočinami. Prepričajte se, da imate ustrezno varovan prehod med vašo zaščitno čelado in zaščitno obleko, podkapo in izolirnim dihalnim aparatom.

xi. Ostale nevarnosti in razumevanje

Mokra ali suha čelada ne more vedno zagotoviti varnosti pred posledicami električnega udara. Prav tako vas ne bo zaščitila pred vsemi mehansko-fizičnimi nevarnostmi. Padajoči težki predmeti ali udarci trdnih površin lahko povzročijo sile, ki so lahko usodne ali vas resno poškodujejo. Ne uporabljajte čelade, če je kontaminirana, prerezana, preluknjana, obrabljena, ali kako drugače poškodovana in odstopa od prvotnega stanja.

xii. Potreba po popolni opremi (posebno pri gašenju)

Čelade so lahko učinkovite le, kadar so pravilno uporabljene in kadar je zagotovljen pravilen prehod med njo in zaščitno obleko, podkapo in izolirnim dihalnim aparatom ter so tako del kompletne opreme gasilca. Popolna oprema vključuje primerne elemente za vašo kompletno zaščito in je v skladu s pričakovanimi nevarnostmi vaše organizacije in z oceno tveganja.

xiii. Obvezna je pravilna nega in vzdrževanje

Čelade morajo biti pravilno pregledane, vzdrževane in na skrbi v skladu s pravili vaše organizacije, zakonodaje in z upoštevanjem pravil s strani uslužbencev. Morajo biti brez umazanije, nekontaminirane in brez vsakega odstopanja od prvotnega stanja, ki bi zmanjševal zaščitni učinek čelade. Kontaminacija in poškodbe čelade upravičujejo izločanje iz uporabe.

xiv. Garancijski pogoji in razumevanje

Za čelado ne jamčimo, da bo primerna za vsak namen. V kolikor nalepke v čeladi manjkajo ali so postale neberljive, kontaktirajte proizvajalca Pacific Helmets (NZ), za informacije o nadomestitvi nalepk.

xv. Priporočila za označevanje in lepljenje

Ne poskušajte spreminjati ali prilagajati svojo čelado. Ne barvajte ali uporabljajte poljubne materiale na zunanji strani čelade, ki niso bili odobreni s strani Pacific (NZ) Ltd. Za namene identifikacije, lahko označite zaščitno čelado na notranji strani z uporabo vodoodpornega pisala, če je to dovoljeno s strani vaše organizacije. Ne pišite po nalepkah, ki so namenjene informacijam o izdelku.

xvi. Preizkus in ocena lastnosti

Vaša zaščitna čelada je bila izdelana za doseg številnih zaščitnih lastnosti, ob upoštevanju standardov za namen certificiranja. Te lastnosti vključujejo (vendar ne neomejeno) odpornost na udarce in pojemek, prebijanje, toplotno in vročinsko krčenje, plamen, elektriko. Imajo sistem zmanjševanja drsenja, vzmetenje pri nošenju na glavi. Kjer se s standardom zahteva je potrebno tudi preverjanje ločljivosti školjke, trajnost nalepk, odpornost na korozijo in nastavitev vidljivosti. V primeru vprašanj kontaktirajte proizvajalca Pacific Helmets (NZ) Ltd.

xvii. Priporočila za shranjevanje

Priporoča se shranjevanje čelade z obešanjem na kavelj z zadnje strani. Čelado skladiščite le kadar je čista, suha in nekontaminirana. Shranjevanje mokre čelade, še posebej, ko sta mokra vzmetenje in ščitnik za vrat, bo spodbujala rast plesni, gliv, bakterij ali drugih škodljivih snovi, ki lahko privede do draženja kože, izpuščajev in morebitne bolezni. Mokrota lahko privede tudi do poslabšanja lastnosti tekstilnih materialov. Hranite čelado stran od potencialnih onesnaževalcev, kot so olja, maščobe ali druge kemične snovi. Shranite čelado v čistem prezračenem prostoru, stran od neposredne sončne svetlobe in stran od orodja ali drugih ostrih predmetov. Ne hranite čelado skupaj z vašimi osebnimi stvarmi ali v osebнем dnevnem prostoru. Ne hranite in prevažajte čelado na področju aparatov in oken vozil.

3. PRIPRAVA ZA UPORABO

a. Namestitev čelade

Pred vsako uporabo je potrebno preveriti celovito pravilnost sestavljenosti, vzmetenje in podbradni pas. Vaša varnost je odvisna od pravilne namestitve, prileganja in pravilne uporabe vseh funkcij in komponent čelade. Kadar uporabljate obrazno masko izolirnega dihalnega aparata, se običajno čelada namesti tako, da je nagnjena za cca. 5 stopinj navzgor od vodoravne smeri.

Opozorilo: Varnost je zagotovljena le ob pravilni namestitvi in kadar se posamezni odstranljivi deli ne uporabljajo ločeno.

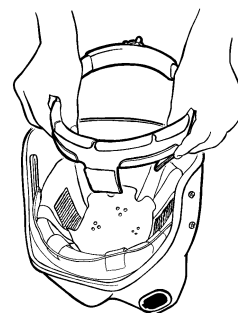
i. Čelade s polno zaščitno oblogo

Polna zaščitna obloga je pritrjena na školjko bodisi z vijaki, ježkom ali obojim. Obloge ne smete odstraniti bolj pogosto, kot je nujno za posebna popravila, kot so zamenjava vizirja ali notranjih očal.



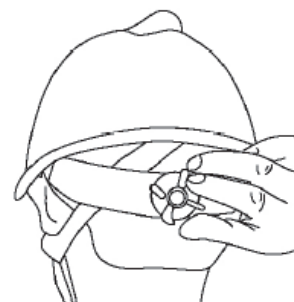
ii. Nastavitev oboda

Celoten obod je na notranjost obloge pritrjen s tremi Velcro-ježki. Z vertikalno nastavitvijo ježkov gor/dol, določite pozicijo spodnjega roba oboda pri vrhu ušes uporabnika. To bo zagotovilo najboljšo naklonsko stabilnost čelade. Zmanjšani kompleti so na voljo kot opcija in se lahko pritrdijo na obod da prilagodijo notranjo mero in hkrati pripomorejo da so notranja očala spuščena nižje.



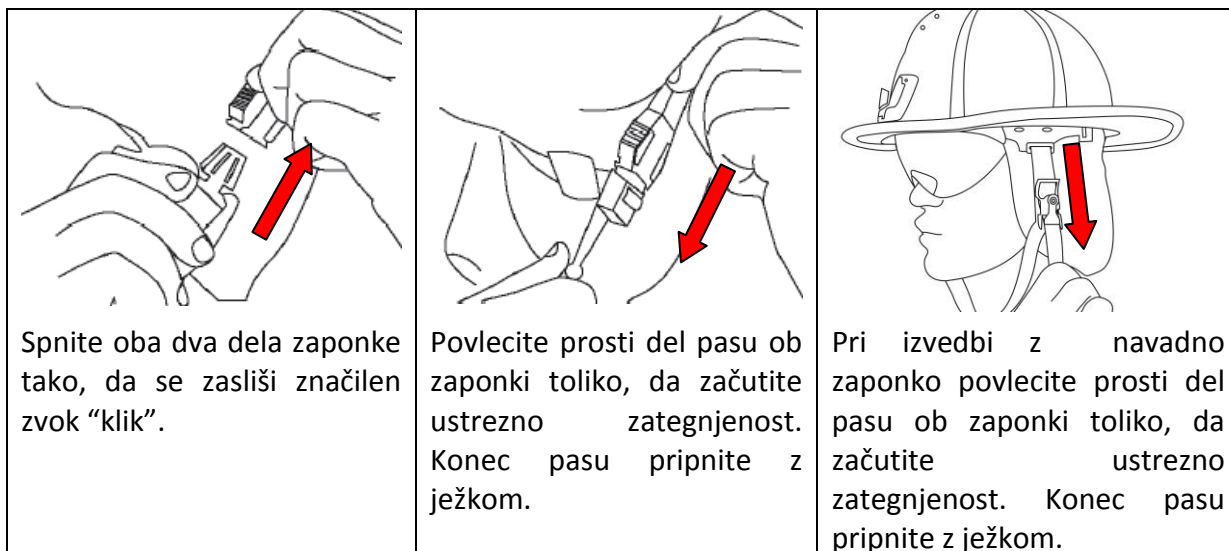
iii. Prilagoditev oboda vaši glavi:

Nastavitev oboda: Vrtite nastavitveni vijak za razširitev ali zožanje oboda, da prilagodite obseg svoji glavi. Prileganje mora biti udobno, vendar dovolj trdno. Pravilno nastavljen obseg je, kadar se čelada prilega glavi brez uporabe podbradnega pasu.



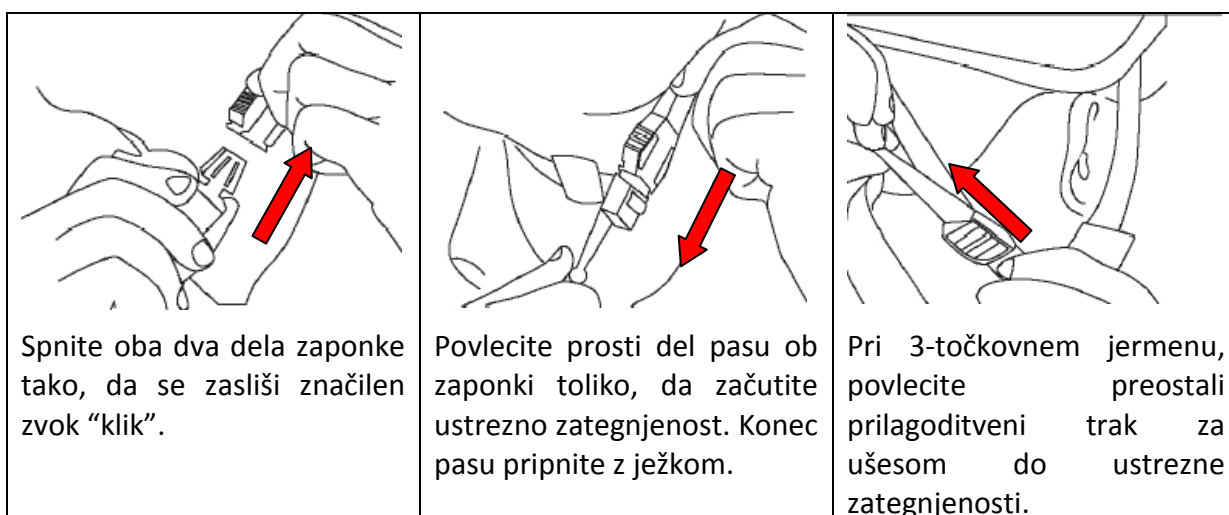
iv. Zapenjanje podbradnega jermena (2-točkovni jermen):

Preverite način zapenjanja zaponke jermena še preden čelado nataknete na glavo. Ko je zaponka zaprta je potrebno pritisniti na obe zaskočki na ženski strani zaponke, da se odpre.



v. Zapenjanje podbradnega jermena (3-točkovni jermen):

Če je čelada opremljena s 3-točkovnim podbradnim jermenom morajo biti stičišča zatilnega in podbradnega jermena pod ušesi. Zatilni trak mora biti ustrezno zategnjen. Pri tej konfiguraciji je zaponka nameščena na levi strani čelade. Zaponka naj bo med aktivnostjo ali vožnjo v vozilu vedno zapeta.



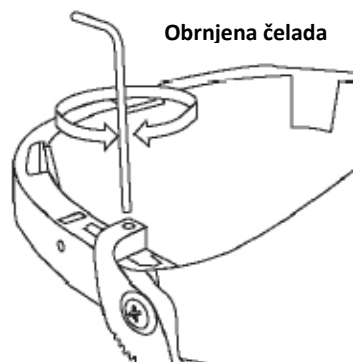
vi. Navodila za "One-Touch" zaščitna očala:

Koraki:

- Z uporabo palca pritisnite spodnji rob notranjih očal rahlo navzgor.
- Zaslišal se bo značilen "klik" zvok. Zaščitna očala se bodo avtomatsko spustila na svoj položaj;
- Za dvig ponovno uporabite palec in pritisnite spodnji rob očal navzgor;
- Prenehajte s potiskanjem, ko zaslišite enak "klik" zvok. Zaščitna očala so sedaj zaskočena v dvignjenem položaju.

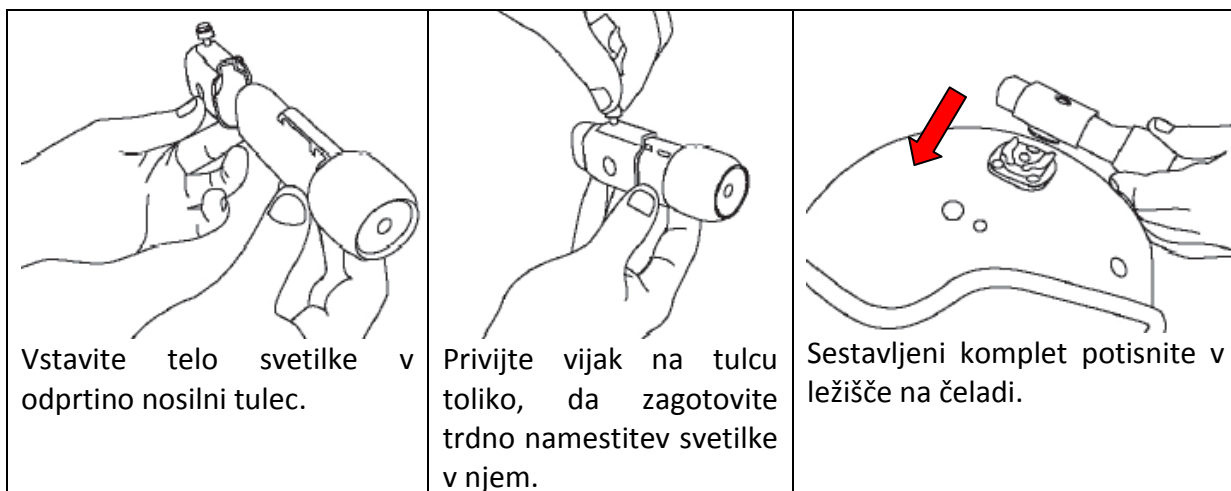


Za nastavev višine očal na ustrezen položaj sledite spodnjim navodilom.



Z uporabo priloženega šestkotnega inbus ključka nastavite spodnji položaj zaščitnih očal tako, da vam ležejo do nosu.

vii. Navodila za pritrditev svetilke na čelado.



b. NAVODILA ZA NOŠENJE ČELADE

i. Namestitev čelade

Upoštevajte sledeče korake za pravilno namestitev:

- Zagotovite pravilno nastavitev, kot je opisano v predhodnih poglavjih. Nastavitev je odvisna od tega, ali boste imeli pod čelado tudi podkapo in masko izolirnega dihalnega aparata, ali ne.
- Namestite nastavljeno čelado na glavo in zapnite podbradni pas. Nikoli ne nosite čelade brez zapetega podbradnega pasu.
- Prilagodite čelado, podkapo, IDA in dele obleke tako, da ne bo nobenih vmesnih vrzeli med nošenjem v nobenem telesnem položaju. Ščitnik za tilnik mora prekrivati ovratnik obleke, podkapo in masko IDA. V kolikor je potrebno, zagotovite, da sta zunanji vizir ali notranja očala pravilno spuščena.

Preverite, da čelada, podkapa in obleka ne segajo vmes in preprečujejo tesnenje med masko IDA in vašim obrazom.

ii. Snemanje čelade

V kolikor vasa zaščitna čelada ni kontaminirana:

- Snemite čelado v obratnem vrstnem redu kot ste si jo namestili.
- Preglejte čelado kot je opisano v predhodnih navodilih.

Če je čelada poškodovana o tem obvestite vodjo svoje organizacije. Vsaka poškodba ali sprememba na čeladi mora biti popravljena pred ponovno uporabo. Če je prišlo do kontaminacije s krvjo, človeškimi tekočinami, kemikalijami, ali drugimi nevarnimi snovmi, uporabite zaščitne rokavice in bodite posebej pazljivi pri snemanju čelade, ki se je ne dotikajte z golimi rokami. Poiščite pomoč pri snemanju čelade, da zmanjšate možnost izpostavitve kontaminaciji.

4. VZDRŽEVANJE IN ČIŠČENJE

a. Kontrolni pregledi in pogostnost

i. Rutinski pregledi

Pred prvo in vsako nadaljno uporabo preglejte vašo čelado. Pred prvo uporabo preglejte, če čelada nima konstrukcijskih pomankljivosti, je kompletna in pravilno sestavljena ter ni poškodovana pred dajanjem v uporabo. Pred vsako uporabo preglejte čelado glede na:

- Umazanijo
- Kontaminacijo
- Školjka: fizične poškodbe kot so razpoke, zareze in odrgnine
- Školjka: termične poškodbe npr. pojav mehurjev, lise, upogibi, razbarvanje
- Ščitnik za tilnik: fizične in termične poškodbe
- Sistem vzmetenja- blaženja: poškodbe ali manjkajoči deli
- Zunanji vizir/notranja očala: poškodovani ali manjkajoči deli, vključno z razbarvanjem, praskami, zmanjšana vidljivost
- Reflektivne označbe: poškodovani ali manjkajoči deli

V kolikor opazite opisane poškodbe, obvestite predpostavljenega v svoji organizaciji, ki bo odločil o nadaljnih ukrepih glede uporabnosti čelade.

b. Posebni pregledi

Posebni pregled se mora izvesti vsaj vsakih 12 mesecev, po vsakem obširnejšem čiščenju, ali kadar obstaja kakršenkoli sum o njenem stanju za nadaljno uporabo v enoti. Ta pregled mora izvesti oseba, ki je usposobljena za tovrstne preglede, ali pa zunanja neodvisna in kvalificirana inštitucija.

c. Pomen čiste in dobro vzdrževane čelade

Pomembno je, da je vasa čelada čista, nekontaminirana in pravilno vzdrževana ves čas. Umazane ali kontaminirane zaščitne čelade predstavljajo veliko nevarnost. Številne kontaminacije povzročajo absorbcijo v kožo, nekatere so rakotvorne ali gorljive. Ne uporabljajte vase čelade, dokler ni popolnoma čista in posušena.

d. Čiščenje - opozorila

Pri čiščenju vaše zaščitne čelade upoštevajte:

- Uporabljajte le blage detergente, ki imajo pH vrednost med 6.0 in 10.5 pH.
- Substance v čistilnih sredstvih ne smejo pustiti nobenih posledic na površini ali v notranjosti čelade.
- Nikoli ne uporabljajte belil na bazi klora. Ta sredstva lahko poškodujejo material iz katerega je čelada izdelana.
- Ne perite cele čelade v pralnem stroju in ne sušite je v sušilnem stroju. Ščitnik za tilnik in ovoj oboda čelade se lahko pereta pri nizkih temperaturah, max. 50 krat.
- Ščitnik za tilnik čistite posebej.
- Za čiščenje ne uporabljajte vode, za sušenje pa ne vročega zraka, ki bi presegala 40°C.
- Pri čiščenju umazanih stvari nosite zaščitne rokavice in očala.
- Ne perite zašč. čelade poleg vaših osebnih stvari.

5. INFORMACIJE:

Tehnologika d.o.o.
Sneberska cesta 101a, Ljubljana
info@tehnologika.si
tel: 059/153-034; 041/663-911



TEHNOLOGIKA

SAFETY WITHOUT COMPROMISE